

Åldersvänlig stad

- Norra innerstadens stadsdelsförvaltning
- Pensionärsrådet 2026-05-25



Åldersvänliga städer gör det möjligt för oss när vi blir äldre att

- åldras i ett hem och på en plats som passar våra behov
- fortsätta utvecklas genom livet
- vara delaktiga och inkluderade i samhället
- bidra till våra lokalsamhällen
- leva självständigt med god hälsa.

Arbetet för åldersvänliga städer gynnar alla i samhället genom att undanröja fysiska och sociala hinder och främja inkludering. Det gynnar inte bara äldre personer. Det förbättrar också tillgängligheten, bidrar till jämställdhet och stärker samhällets motståndskraft vid kriser och nödsituationer.

National programmes for age-friendly cities and communities - A guide, WHO

Framgångsrika arbetssätt för en åldersvänlig stad

- Samskapande med målgruppen
- Samarbete över verksamhetsområden
- Arbeta med både den fysiska miljön och det sociala livet
- Kunskap om målgruppen - lokalt
- Generationsöverskridande för att motverka ålderism

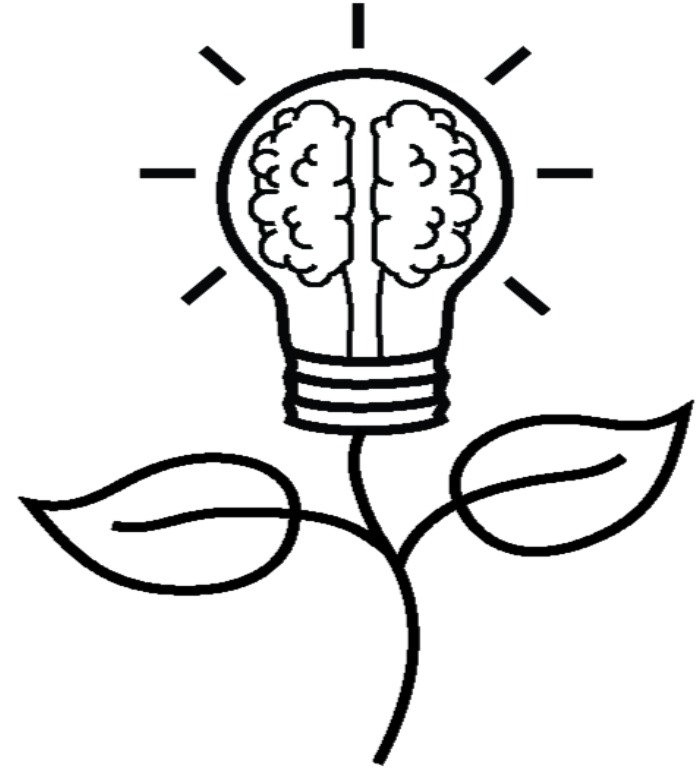


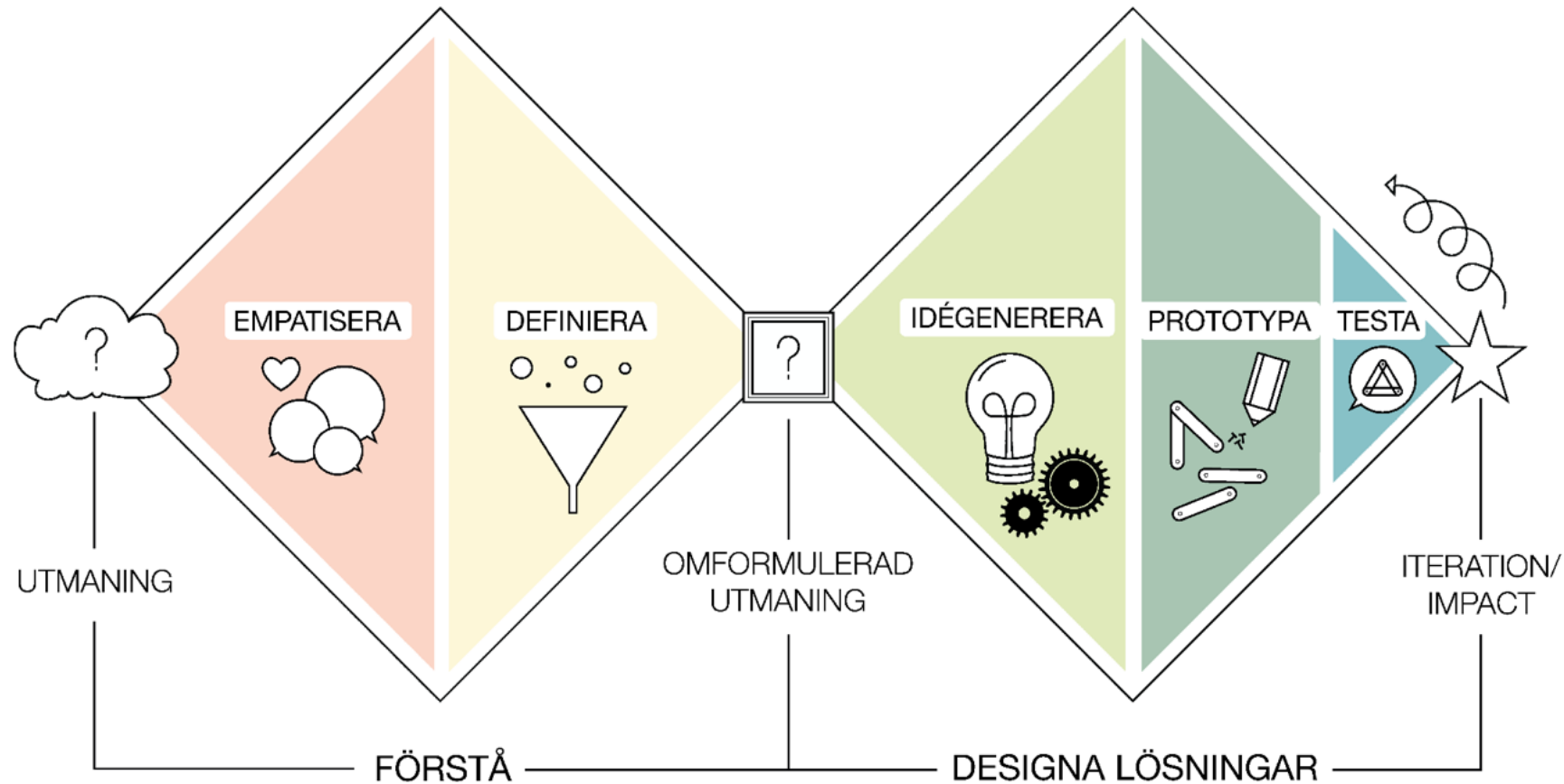
Illustration: Openlab

Exempel

- Samskapande med målgruppen
 - Av, med och för målgruppen – i ÄO-verksamheter
 - Tjänstedesignsprojekt Ut i det gröna i en åldersvänlig stadsdel
- Kunskap om målgruppen – på lägre geografiska nivåer
 - Statistik inom staden, utvecklingsarbete leds av socialförvaltningen
 - Folkhälsoenkät var 4:e år, region Stockholm
 - Socialtjänst över 65
 - Kartläggning framtidens socialtjänst
 - Svårt inte bara för oss i staden utan även i övriga Sverige och internationellt
- Samarbete över verksamhetsområden, sektorer
 - Äldreomsorgens verksamheter – samarbete med olika föreningar och aktörer.
 - Medborgardialoger inför parkupprustning
 - Ut i det gröna – i en åldersvänlig stadsdel
 - Socialtjänst över 65
 - God och nära vård – med regionen
- Arbeta med både den fysiska miljön och det sociala livet
 - Medborgardialoger inför parkupprustning
 - Ut i det gröna – i en åldersvänlig stadsdel
- Generationsöverskridande för att motverka ålderism

DESIGN THINKING

- En metod för kreativ och användarcentrerad problemlösning



Stockholm
Sweden

Tübingen
Germany

Salzburg
Austria

Lausanne
Switzerland

Bucharest
Romania

RESTING
Spots

ART

NATURE

WC

TESTING:
Interviews

What
do
YOU
THINK?

THE CITY

I like...
We need...

THE ELDERLY

WALK MORE
in your neighbourhood
GUIDED
INTRODUCTION
tours

Experiences!
CLOSE TO YOU

Information pamphlet

PROTOTYPE



HOW MIGHT WE...

MOVE the PARK CLOSER to elders
that have difficulties getting there?

VISION
&
GOAL

Casablanca Morocco
Maputo Mozambique
Johannesburg South Africa

Ageing as a
Journey

civis
Europe's Civic University Alliance

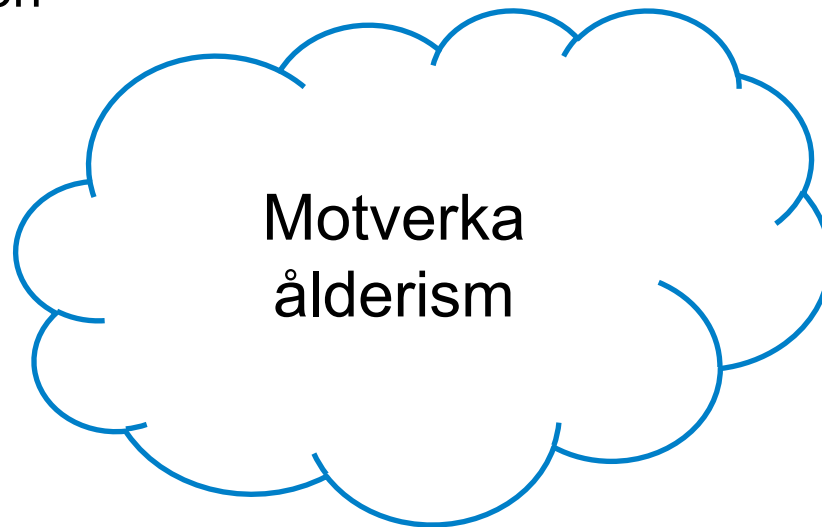
N
NICKI VISUAL

Handlingsplanens uppbyggnad

Prioriterade områden:

- Delaktighet och inflytande
- Samverkan och partnerskap
- Social inkludering
- Bostäder och stadsmiljö
- Kommunikation och information

- Målbilder
- Förslag på aktiviteter
- Utpekade områden för vissa förvaltningar att samarbeta kring



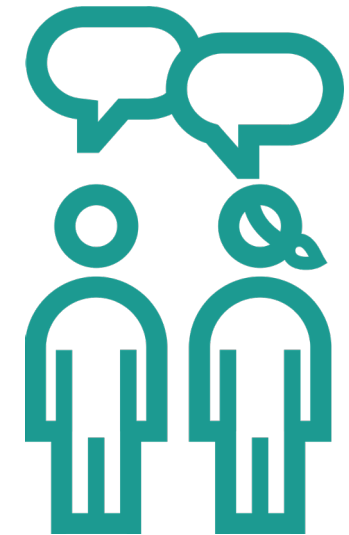
Implementering – hur ska det gå till?

1. Delaktighet och inflytande

Stockholms stad bedriver ett aktivt arbete som främjar delaktighet och inflytande. Äldre är delaktiga och har inflytande i hur utvecklingsarbetet stärks och utvecklas.

Exempel

- *Utvecklingsarbete inom äldreomsorgens verksamheter (ÄO)*
- *Pensionärsråd (ÄO, kansli, UE)*
- *Seniordialoger (ÄO)*
- *Medborgardialoger inför parkupprustning (SU, UE, ÄO)*
- *Viktigt med framförhållning (tillägg från rådet)*



2. Samverkan och partnerskap

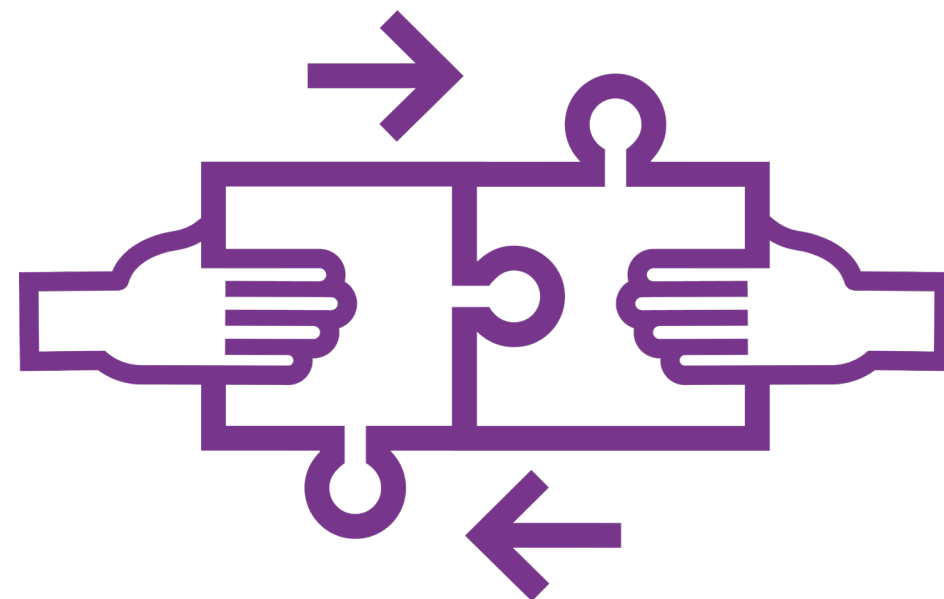
En åldersvänlig stad byggs genom samverkan mellan stadens verksamheter, civilsamhälle, akademi, Region Stockholm och näringsliv. Genom att arbeta över sektorsgränser skapas bättre möjligheter att möta äldres behov och utveckla

Exempel:

- *Pensionärsråd*
- *Pensionärsföreningar*
- *Region Stockholm*
- *Äldreförvaltningen*
- *Socialförvaltningen*
- *Trafikkontoret*
- *Openlab Stockholm*

Tillägg från rådet:

- *Föreningar, föreningsstöd*
- *Näringsliv*
- *Senioruniversitet*



3. Social inkludering

Stockholms stad arbetar aktivt med att främja social gemenskap och inkludering med fokus på allas lika möjligheter. Ett hälsosamt och värdigt åldrande innefattar att staden utvecklar seniorers möjlighet att bibehålla och stärka fysisk, social och psykisk hälsa. Stadens arbete ska bidra till att seniorer har goda förutsättningar att åtnjuta ett självständigt liv med god livskvalitet.

Exempel:

- *Utvecklingsarbete aktiviteter på vob (ÄO, UE)*
- *Ofrivillig ensamhet, uppsökande, individuellt stöd, grupper (ÄO)*
- *Fingermodellen, förebyggande (ÄO)*
- *Socialtjänst över 65 år (UE, SOC, ÄO)*
- *Stjärnmärkning LSS*
- *GIH (tillägg av rådet)*



4. Bostäder och stadsmiljö

En åldersvänlig stad möjliggör ett tryggt och självständigt boende genom hela livet. Tillgängliga bostäder och en välplanerad stadsmiljö med hög kvalitet stärker äldres rörelsefrihet, säkerhet, gemenskap och trygghet. Med tanke på hur många äldre som skadas i fallolyckor både i hemmet och i utemiljön behöver säkerhetsaspekter beaktas i planering, utformning och skötsel. Genom klimatanpassning, universell utformning, kunskapshöjande insatser och samverkan utvecklas boendearnativ och offentliga platser som stödjer ett aktivt och inkluderande liv.

Exempel:

- *Ny boendeplaneringsprocess*
- *Befolkningsprognosen på karta för att kunna se var vi ska göra insatser i stadsmiljön*
- *Stärka grönstruktur, motverka värmeöar (SU, UE, TK)*
- *Fallförebyggande i offentlig miljö, broddar, gympa osv.*
- *Samlad nulägesbild kring utemiljöer kring ÄO-verksamheter (UE, ÄO, SU, Lokal) – ej startat*
- *Tjänstedesignsprocess kring utevistelse i parker och grönområden för att bibehålla och stärka hälsa.*



5. Kommunikation och information

Stockholm ska vara en åldersvänlig stad där all information om stadens verksamheter och tjänster är lättillgänglig, begriplig och anpassad efter olika äldres behov. Äldre ska uppleva att det är lätt att kommunicera med stadens verksamheter och att information om stadens verksamheter och aktiviteter är relevant samt väcker nyfikenhet och intresse.

Exempel:

- *Mitt i*
- *senior.stockholm*
- *Nyhetsbrev och annan kommunikation via verksamheterna*
- *Sociala medier*
- *Stadsgemensamma kommunikationssatsningar.*
- *Pensionärsföreningar (tillägg av rådet)*



Vad vill ni att vi börjar ha dialog med er kring?

- 3 pluppar var
- Får sätta alla 3 på en och samma eller dela ut på olika.
- Får inte dela plupparna

Resultat: dialog kring de olika områdena kommer att ske i följande ordning

1. Bostäder och stadsmiljö (5)
2. Social inkludering (5)
3. Kommunikation och information (4)
4. Samverkan och partnerskap (3)
5. Delaktighet och inflytande (1)